

## XXVI. EKE Vándortábor – 13. túra

### Vártúra / Zarándoklat a Bodoki-havasokban

**Túraútvonal:** Túra - Málnás falusi vasúti megálló (577 m) – Herec vára(705 m) – Kincás vára(1053 m) – Zoltán kútja (1070 m) – Bodoki tető (1194 m) – Mocsárnyereg – Fövenyes – Gyökeres tető(1087 m) – Mikócsa puszta – Gyertyányos tető(935 m) – Ika vára(585 m) - Túra

**Jelzés:** kék pont, piros pont, kék kereszt, kék háromszög

**Távolság:** Busszal: 51 km, gyalog: 17 km

**Szintkülönbség:** + 944 m, - 930 m

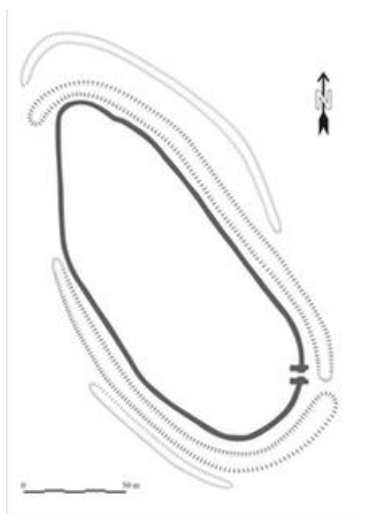
**Menetidő:** 8-9 óra

**Túravezetők:** Kánya József, Búzás Márton

**Zarándoklatvezető:** Molnár Sándor

A Rétyi-Nyíri táborból a túra indulási pontjái, a Málnásfalusi vasúti átjáróhoz, autóbusszal érkezünk. A Bodoki-havasok észak-nyugat irányába leszálló gerincének tövéénél vagyunk. Ez a Várhegynek nevezett gerinc az Olt-folyó és a bele ömlő Herec-pataka között emelkedik.

A kék ponton indulunk a Herec-patak mentén, folyási irányával szembe. 150-200 méter után átkelünk a patakon, és szép bükkerdőben, meredeken emelkedő, régi szekérúton haladunk. Körülbelül 30 perc után felérünk a Várhegy 705 méteren fekvő legalsó platójára, ahol a túránk első célpontja, a Herec-vára fekszik. A vár területére a külső és belső vársáncokon át lépünk be. Ösvényünk a vár területét kettészeli és a dél-keleti végén lévő kapubástya romjainál hagyja el.



A vár ovális alaprajzú északnyugat-délkelet nagytengellyel, 185x75 méter terjedelmű. A várfalak 5-6 méter magasak lehettek, ma mindössze helyenként 1.5 méter magas, 2 méter széles falmaradványok láthatóak. A várat északon és délen külső vársánc is védte. A hegyoldal nagy meredeksége miatt nyugaton és keleten erre nem volt szükség. A vár délkeleti sarkában található kapubástya a vár többi részénél később épült. A régészek szerint ezt valószínűsíti az építésénél használt habarcs összetétele. Más vélemények szerint a vár szerkezete egységes, tehát a kapubástya is a vár többi részével egy időben épült. A vár területén több kincskereső gödör is megfigyelhető, de belső épületek és víztározók nyomai nem lelhetők fel.

Legelőször, szakszerűen Orbán Balázs írta le és mérte fel a várat. A későbbi szerzők megismétlik az ő adatait és véleményét. Orbán Balázs a várat a Mikó-család tulajdonának tartotta és pusztulását a család oltszemi kastélyának építésével és erősítésével köti össze, amikor is, 1827-ben, 80 ökrösszekér hordta a vár kőanyagát az építéshez Oltszemre, az Olt jobb partján lévő római castrum romjaihoz.

Az első és egyetlen szakszerű régészeti kutatást Székely Zoltán, a sepsiszentgyörgyi Székely Nemzeti Múzeum régésze, végezte 1976-ban. Az ásatás során egyetlen-egy tárgy került elő a kapubástya járószintjéről, az omladék alól, egy II. András király (1205-1235) korabeli dénár. Megállapítást nyert viszont az, hogy a vár területe a korai vaskorban lakott volt. Jelenlegi ismeretek szerint a vár a 13. század elejétől lehetett használatban, de építési idejét nem lehet meghatározni.

Különböző kutatók a várnak más-más szerepet tulajdonítottak:

- az Oltfej falvainak (Málnás, Sepsibodok, Oltszem) mentsvára lehetett
- a Mikó-család vára
- Árpádkori királyi határvár

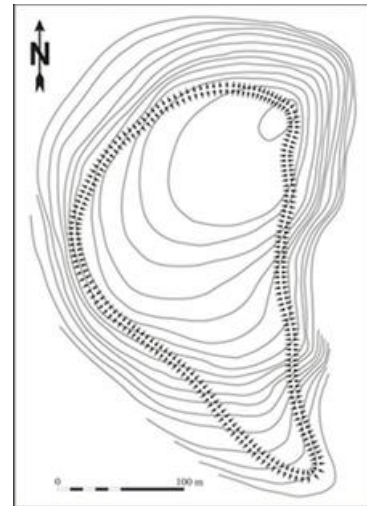
A különböző érvelések elemzése után Bordi Zsigmond Loránd, sepsiszentgyörgyi régész, valószínűbbnek hiszi, hogy itt az Árpád-korban egy királyi vár állt határvédő szerep nélkül (a határ messze volt), de amelyik egy, a Bodzai-szoros felől Erdély belsejébe tartó utat őrzött, vigyázott fel,

annál is inkább, mert a kora vaskorban a Bodoki-havasokat átvágó út mentén feküdt, amely útnak a középkori használata valószínűsíthető. A leletek hiánya magyarázható azzal is, hogy az 1241-1242-es tatárjárás után az új védelmi koncepció következtében a határszorosokat lezárták, a közlekedés megszűnt, és a szerep nélkül maradt vár elenyészett.

A kapubástyától induló ösvényen haladunk tovább a Várhegy legmagasabb platóján fekvő Kinczás-vár felé. Végig a gerincen megyünk és mielőtt elérnénk a Herec-tetőt (862 m) jobb oldalról becsatlakozik utunkba az Oltszemről induló, piros ponttal jelzett, út. Nem sokkal ezután, szintén jobbról, egy másik piros háromszöggel jelzett út jön fel Oltszemről a Sütei-patak völgyén, érintve a Sütei borvízforrásokat és a Leányka-várat. Ezt az utat nevezik a Hintók útjának. Továbbhaladva a jól jelzett utunkon enyhén balra, majd jobbra tartva megérkezünk egy szép nyeregbe, a Kinczás-vár alá, ahol már megjelenik a fenyves is. Innen a jelzéseket követve enyhén jobbra kanyarodunk, majd néhány száz méter után kék pont jelzést követve derékszögben balra kanyarodunk és a ritka bükkösben haladva balról kerüljük meg a Kinczás-vár magaslatát. Pár száz méteres emelkedőn haladunk, majd utunk majdnem vízszintesre szelődik. Mielőtt kiérnénk a nagy kiterjedésű havasi legelőre egy öreg bükkfán számos eligazító jelzést láthatunk. Innen derékszögben jobbra fordulva felhágunk a rövid, de nagyon meredek hegyoldalon és a vársáncon átmenve megérkezünk a Kinczás-tető platójára, tulajdonképpen beléptünk a valamikori várba.

A sáncok és a keleti meredek lejtők határolta vár csúcsainál lekerekített derékszögű háromszög vagy majdnem félkör alakú, É-D-i irányú fal kerülete 720 méter, hossza É-D irányban 240 méter, szélessége 140 méter. A vár területének legmagasabb pontján, az É-K-i oldalon, egy mély gödör található. Orbán Balázs szerint itt egy kapubástya torony állt, mások szerint kincskereső gödör is lehetett. 1950-ben végzett régészeti kutatáskor átvágták a földtöltést és benne csak egy habarcs nélkül, szárazon rakott kőfalazatot találtak. Az ekkor talált leletanyag kora vaskori cserepekből állt. Mivel a vár tágabb környezetében találtak egy egyenes pengéjű, kétélű kardot, ez alapján a várat Háromszék középkori várai közé sorolták. Ennek azonban csekély a valószínűsége, hisz az a kard bárhogyan és bármikor odakerülhetett.

A Kinczás-vár egyes vélemények szerint nevét az itt történt kincskeresésekről kapta. „Kinczásás”-ról rövidült Kinczásra. Báthori



Zsigmond 1592-ben, Gyulafehérváron kiadott adománylevele „Kinczás-vára” néven említi. A várat az őskor folyamán, a korai vaskorban a Kr.e. 1. évezred első felében építhették. A középkorban mentesvárként használhatták, de erre vonatkozó leletanyag nem került elő. A hagyomány szerint a szemben emelkedő Bodoki – tetőn őrtorony állt, ahonnan rá lehetett látni a környező várakra.

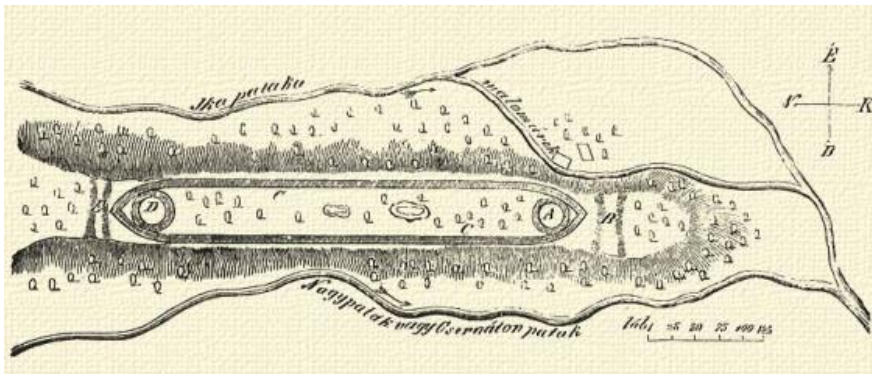
A vártól leereszkedve a meredek lejtőn a Bodoki-tető irányába, a Zoltán-kúthoz indulunk, a Sepsibodokon átfolyó Talomér – patak egyik forrásához. Itt találkozunk a főgerincet jelölő sárga sáv és a Sepsibodokról feljövő sárga pont jelzésekkel. Miután a vízkészletünket kiegészítettük a nagyon meredek hegyoldalon felkapaszkodunk a Bodoki-tetőre (1194 m). Megjegyzendő, hogy a nyár közepe tájától a forrás gyakran teljesen kiszárad vagy alig szivárog, ezért induljunk egész napra elegendő vízkészlettel.

Kedvező légköri viszonyok mellett nagyon szép a kilátás. Ha tekintetünk északról jobbra indul a magasra nőtt fenyők mögött látható a Nemere-hegységet, a Nagy-Nemere (1649 m), Kis-Nemere vagy Magyar-Nemere (1627 m) és a Nagy Sándor (1640 m) csúcsokkal, utána az Ojtozi-hágót (866 m), majd a Háromszéki havasokat a Lakóca (1777 m) és a Pentellő (1772 m) csúcsokkal. Délen látható a Csukás (1954 m), a Zárkány - gerinc (1883 m), a Neamțu-hegység (1900 m); D-Ny-on a Nagykő-havas (1843 m), a Bolnoki-tető, a Bucsecs keleti és északi oldala, a Coștila (2495 m) és az Omul (2505 m) csúcsokkal, előtte a Keresztény-havas (1802 m) és a Cenk (955 m), valamint a Királykő (2238 m), a Magura vagy Kotla (1291 m) és a Fogarasi-havasok. Közelebb D-Ny-tól É-Ny-ig a Persány-hegység, a Rákosi és az Ürmösi Tepé-vel, előttük a Baróti-hegység. É-Ny-tól jobbra a Dél-Hargita csúcsai látszanak: a Murgó (1016 m), Nagy-Piliske (1374 m), Kapushegy (1424 m), Kakukkhegy (1558 m). Hozzánk közel, nyugatról kelet felé fordítva tekintetünket, látszik a Várhegy-

gerinc, amelyen feljöttünk, a Herec - patak völgye, a Ködmönös, a Henter mező (1217 m), és a Bojtorjányos (1217 m).

Kiadós pihenés után indulunk észak felé a sárga sáv és a sárga pont mentén. Körülbelül 1 km után a Mocsár nyeregben élesen jobbra visszafordulunk a kék háromszög és a kék kereszttel jelzett útra és áthaladunk a Fövényesen. A Gyökeres-tető (1087 m) oldalánál a kék kereszt jobbra tér dél felé, mi pedig keletre folytatjuk utunkat a kék háromszög mentén. Az erdő szélén haladva átvágjuk a Mikócsa pusztát, és beérve egy vegyes állományú lombhullató erdőbe, enyhén kezdünk ereszkedni. Innentől végig lombhullató erdőben haladunk. A Gyertyányos – tetőtől (935 m) utunk egyre jobban lejt, amíg a Nagypatak völgyének a legelőjére nem érünk. Kiérve a pusztára megpillantjuk a szemben levő, szintén a főgerincről leszálló hegygerinc végén, Ika-varának tornyát, utunk végcélját.

A vár a Nagypatak és az Ika-patak összefolyásánál, az általuk közrezárt Várberc keskeny platójára épült. A vár hosszan elnyúlt, keskeny, téglalap alakú, melynek rövidebb oldalai tulajdonképpen két egymást metsző körívben csúcsosodnak ki. Felülről nézve egy kenunak látszik. A plató keskeny,



elnyúlt alakja határozza meg a vár méreteit is, amelynek alapja 10x200 méter. A vár mindkét végén valamikor kör alakú torony állt, amelyek közül csak a keleti maradt meg, de annak is a felső kb. 3 méteres részét az 1802. évi földrengés ledöntötte. Innen ered a

várnak mai névváltozata: a Csernátoni csonka-torony. A megmaradt romos tornyot Kónya Ádám, sepsiszentgyörgyi tanár, kezdeményezésére és védnöksége alatt újjították fel a múlt század VI. évtizedének végén és a VII. évtized első felében, minden évben megszervezett diákmunkatáborok révén és állandó hatalmi zaklatások mellett. A vár építésének idejét, sem építőjét nem ismerjük. A Csíki Krónikában van némi homályos utalás a vár építőjére és Ikafalva keletkezésére. Történészek véleménye szerint nem volt alkalmas komolyabb védelmi funkciók betöltésére. Magánvár lehetett.

A borszéki EKE vándortáborban először megrendezett Tászok tetői sikeres zarándoklat után a háromszéki vándortáborban a Várturán vezetjük át a résztvevőket a túrázás síkjáról a zarándoklás természetfeletti és történelmi dimenziójába. Ízelítőt szeretnénk adni, hogy miként kezdjük nézni a természetet, önmagunkat és a társainkat egy „más szemüvegen keresztül”.

A történelmi és régészeti ismereteinket, az őseink több nemzedéknyi tanító tapasztalatait, üzenetét, a hely szellemét megpróbáljuk - lelki, szellemi impulzusokkal, csend szakasszal, imával, meditációval és tematikus beszélgetésekkel - megidézni és átélni belső ösvényünkön.

Ennek részletes leírását mellőzük, mert ezt nem elolvasni, hanem megtapasztalni kell!

Ez az új kezdeményezés a különböző EKE osztályok többévi együttműködésének gyümölcse az Erdélyi Mária Út Egyesülettel, amely keretén belül részt vettek/vesznek a Mária út hálózatának kiépítésében.

(Kánya József)